

Zkoumané území

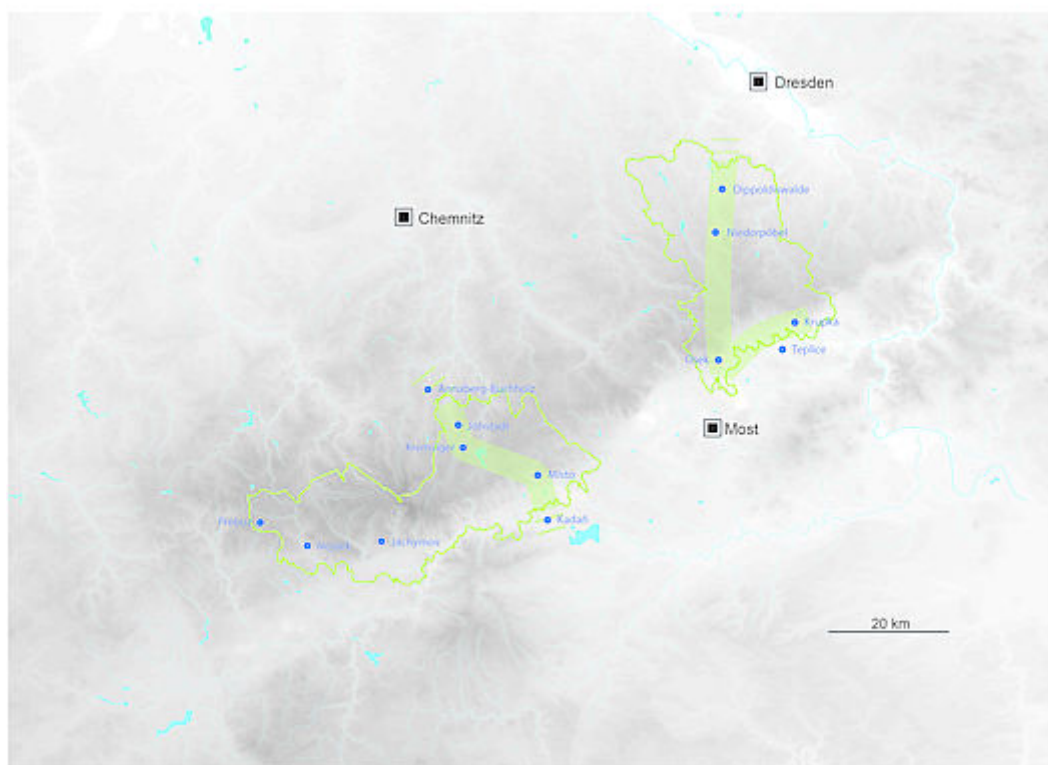
Aby bylo možné provádět průzkum středověkého hornictví systematicky a detailně, bylo třeba z rozsáhlého pásu Krušných hor vybrat dva plošně ohraničené referenční regiony, ve kterých bude přeshraniční výzkum probíhat.

Západní referenční oblast se rozprostírá v okolí hornického sídliště Kremsiger u Přísečnice, objeveného v předchozím projektu, a historického horního města Jöhstadt. Dále na západ na české straně kopíruje polygon krušnohorský hřbet přes Jáchymov až po Přebuz a Nejdek.

Východní referenční oblast je vymezena spojnici města Dippoldiswalde a kláštera Osek, zahrnující okolí Cínovce a Krupky. Výzkumy zde budou vymezeny dvěma otevřenými krajinnými transekty, přičemž první bude severojižního směru a druhý dosáhne pouze krušnohorského hřebenu (viz mapa referenčních území). Oba transekty mají výchozí bod v městě Dippoldiswalde známém stříbrnými doly z 12. a 13. století.

V okolí Krupky a Cínovce ve východní referenční oblasti budou zkoumána středověká centra těžby a rýžování cínu. Na saské straně navazují rudné tahy v okolí Niederpöbelu a Sadisdorfu, kde bude zkoumán vztah těžby stříbra a barevných kovů ve středověku.

Zvláštní pozornost bude při výzkumu věnována srovnání dvou zcela odlišných geomorfologických celků rozdělených hřebenem Krušných hor. Na severní saské straně svahy pomalu klesají do podhůří širokého až 30 km, které odděluje klasickou sídelní oblast Polabí od Krušnohoří. Na jihu směrem do českého vnitrozemí jsou horské svahy strmé. Již po sedmi kilometrech od horského hřebene u Krupky se nacházíme v úrodné nížině, která je intenzivně osídlena už od mladší doby kamenné.





Ahoj sousede. Hallo Nachbar.
Interreg V A / 2014–2020



Europäische Union. Europäischer
Fonds für regionale Entwicklung.
Evropská unie. Evropský fond pro
regionální rozvoj.